

# Dom feng shui od podstaw



PROJEKT DZIAŁKI  
PROJEKT DOMU  
ARANŻACJA WNETRZA

# Ekspertyza na istniejącej działce



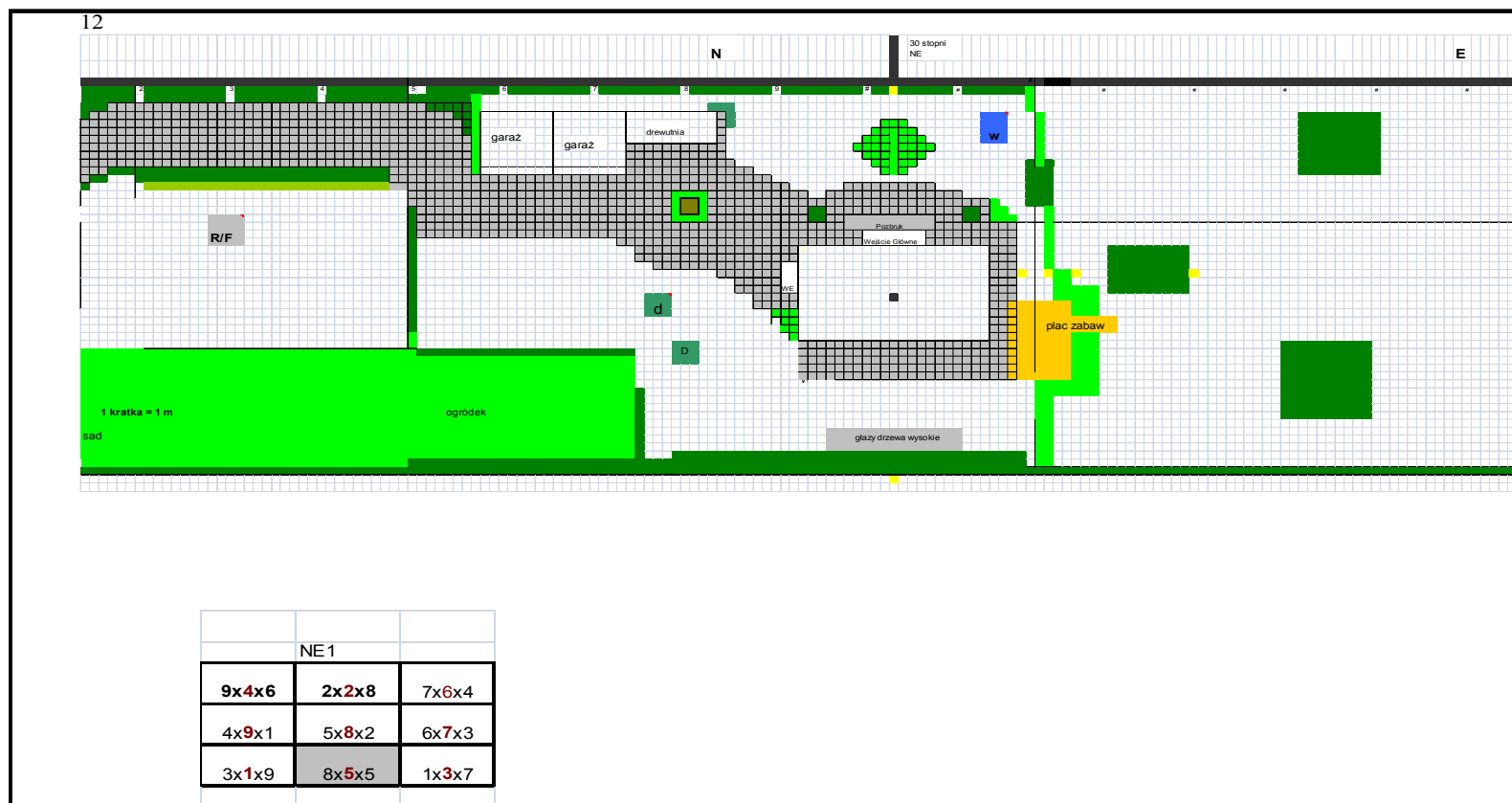
## Oczekiwania i ograniczenia

- Rodzina 4 osobowa 2+2.
- Pan domu – właściciel firmy.
- Pani domu – pracuje na etacie i zajmuje się domem.
- Syn w wieku szkolnym, córka mały przedszkolak
- Działka bardzo duża siedliskowa. Wąska i długa, zlokalizowana na obrzeżach miasta nad jeziorem.
- Dom ma być duży, komfortowy i dopasowany do feng shui mieszkańców.
- Garaż i inne pomieszczenia gospodarcze nie łączą się z domem.
- W ogrodzie ma być miejsce na ogród warzywny, kwiatowy oraz miejsce na boisko i ognisko.
- Część ogrodu z zejściem nad jezioro ukryta i zabezpieczona ( małe dziecko)

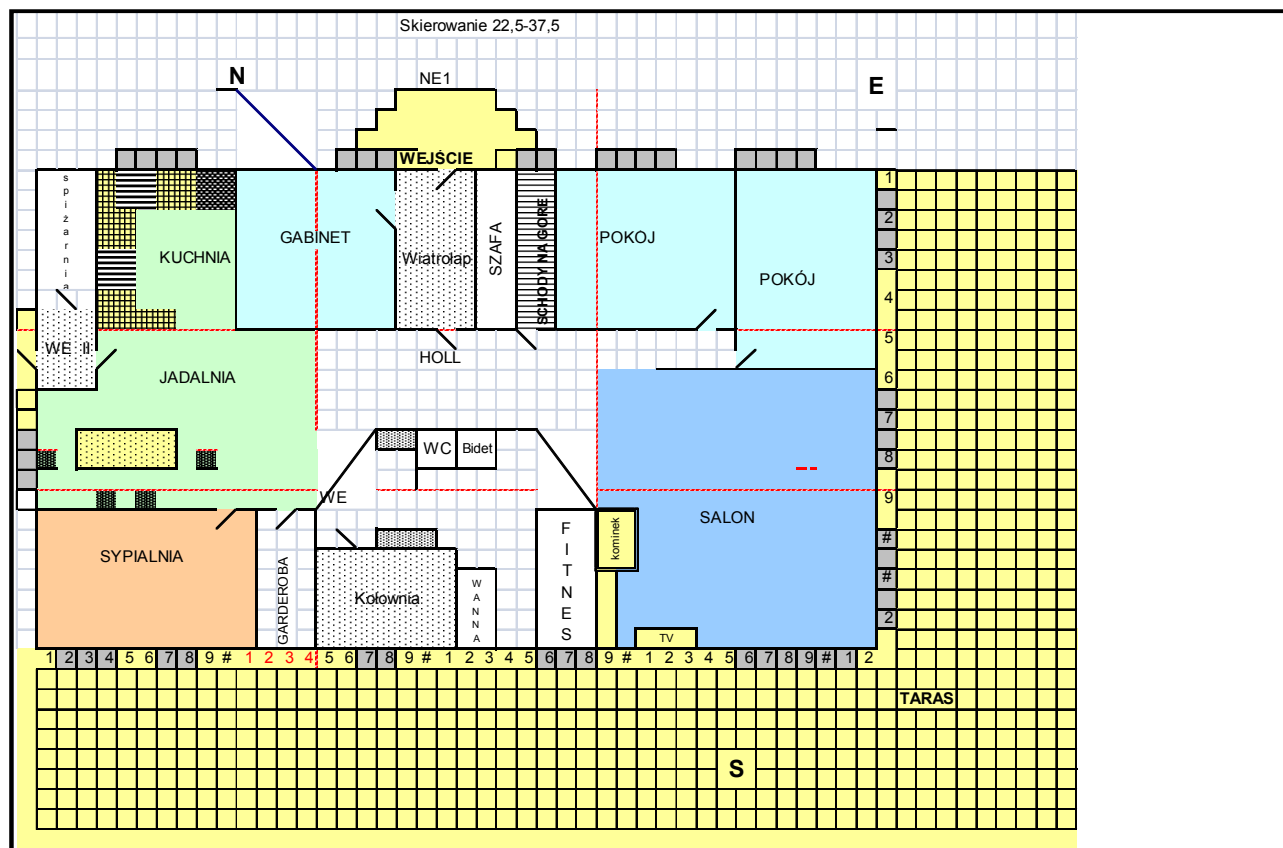
## Założenia

- Na szczęście było możliwe takie usytuowanie domu na działce, aby jego Wędrująca Gwiazda miała bardzo korzystny wykres układu dziesiątkowego- dobre zdrowie, sława, powodzenie szacunek w rodzinie. Dom stoi bokiem do ulicy i przodem do miasta.
- Działka została podzielona proporcjonalnie na 3 równe części tworząc strefę oddzielającą dom od ruchliwej drogi, ogród właściwy i obszar przy jeziorze.
- Z uwagi na różne liczby Kua Pani i Pana domu ( grupa zachodnia i grupa wschodnia) dom ma 2 wejścia. Główne wejście zgodne kierunkiem Pana domu a wejście boczne zgodne kierunkiem Pani domu.
- Ważne pomieszczenia w domu zostały zaprojektowane tak aby część z nich wspierała Pana a część Panią domu a każdy mieszkaniec korzystał ze swojego korzystnego kierunku.

# Propozycja zagospodarowania działki



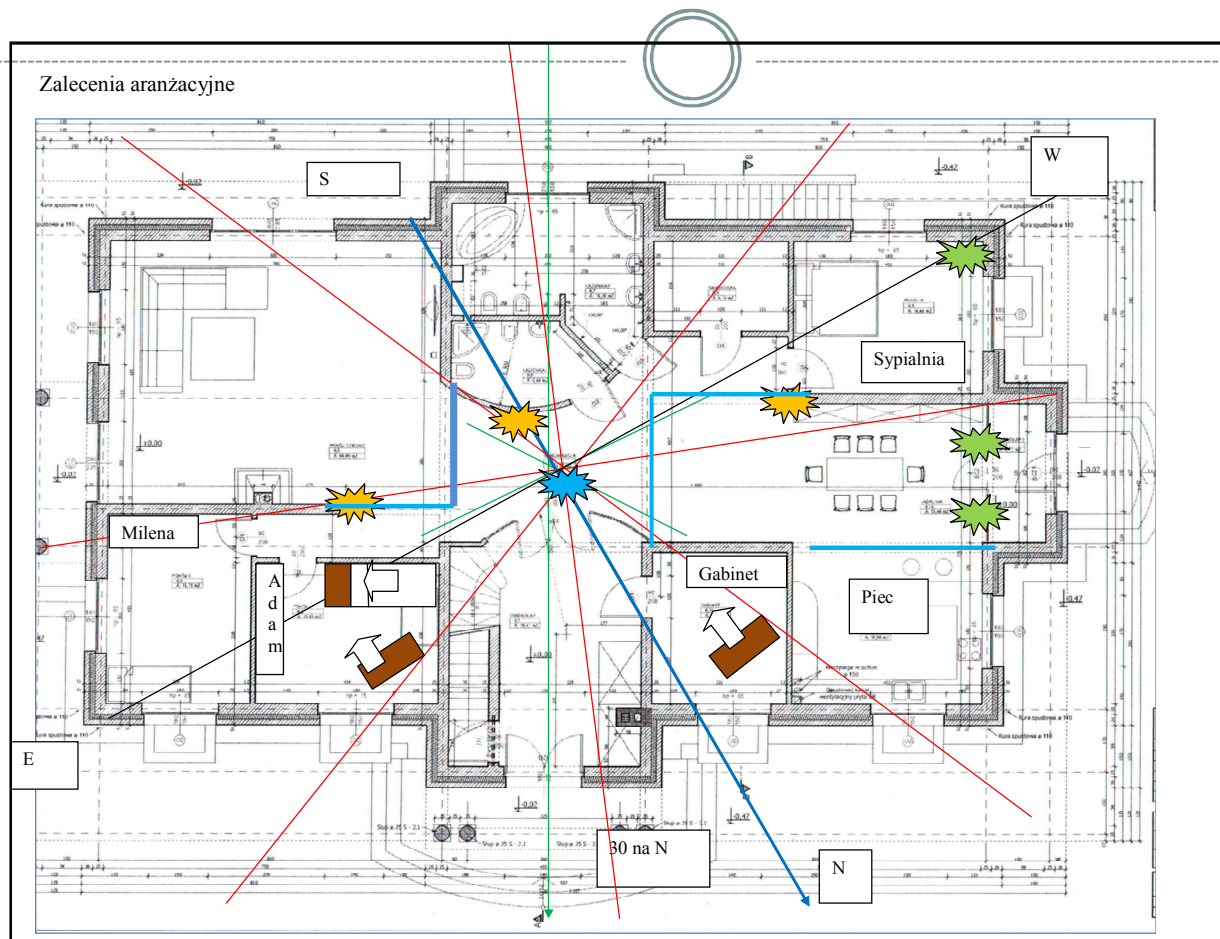
# Rysunek domu- podstawa projektu



# Wizualizacja domu



# Wskazówki aranżacyjne na planie



# Zasady aranżacji wnętrza



## • Założenia ogólne

- **Lustra** – uwaga na to, co odbijają. Odbicie ma być ładne. W lustrze powinno się odbijać to, czego chcemy mieć dużo. Sprawdza się w jadalni- odbicie stołu. Nie stosujemy w sypialni. Nie powinny odbijać się drzwi, szczególnie wejściowe i do łazienek. W pomieszczeniach wspólnych albo służących różnego rodzaju aktywności – mogą odbijać widok z okna, jeśli jest ładny. W pomieszczeniach służących odpoczynkowi nie powinny odbijać się widoki z zewnątrz.
- **Sufity** – białe, odbijające światło.
- **Lampy** - albo duże akcentujące jakieś miejsca i wtedy powinny dawać dużo światła a ich kształt nie powinien być ostro zakończony. Lub typu kinkiet czy oświetlenie obrazów – dyskretne, albo schowane i oświetlające pomieszczenie odbiciem od sufitu.
- **Ostre kanty**, belki czy kolumny. Wszystkie tego typu ostre zakończenia nie powinny uderzać w domowników. Szczególnie ważne jest to, co uderza w osoby śpiące. Meble powinny mieć zaokrąglone kształty, stół i kominek też.
- Na planie zaznaczyłam miejsca, które mają być tak zaaranżowane, aby przyciągały lub odwracały uwagę osób wchodzących kierując ich wzrok tam gdzie my tego chcemy.



Centrum zaznaczone na suficie i podłodze



Element dekoracyjny kierujący uwagę



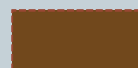
Element dekoracyjny odciągający uwagę



Skierowanie twarzy



granica podłogi



ważny mebel



łóżko

# Szczegółowe wskazówki aranżacyjne



- **Wejście i hol.**

Dominują kolory biały, srebrny, popielaty lub złoty. Szkło, świecąca glazura i terakota, dodatki metalowe i kształt okręgu lub półokręgu. Styl nowoczesny, miejski. Oprawy obrazów czy zdjęć - wąskie metalowe ramy. Podobnie lustra. Zdjęcia z motywem mostów, wieżowców ze stali i szkła itp. Na ścianie naprzeciwko wejścia element przyciągający uwagę i kierujący wzrok w stronę salonu. Centrum domu na podłodze i suficie zaznaczone. Centrum dobrze oświetlone i na suficie ładna lampa. Na podłodze pod lampą akcent w kształcie koła.

- **Łazienki**

Drzwi białe i ewentualnie ozdoby koliste lub półkoliste. Łazienki w podobnym stylu jak wejście. Nowoczesne jasne z dużą ilością metalowych dodatków.

- **Gabinet**

Kolory z grupy brązy, piaski, zółcie. Meble solidne drewniane. Duże porządne biurko i porządny wygodny fotel. Miękkie tkaniny i dywan. Na ścianach obrazy w porządnym ramach. Kształty kwadratowe. Można użyć ozdób z ceramiki i kamienia. Może być ściana z cegły. Unikamy klimatu wejścia i holu. Istotne jest miejsce i kierunek ustawienia biurka.



# Szczegółowe wskazówki aranżacyjne



- **Kuchnia, jadalnia i wejście boczne**

Podobnie jak gabinet. Brązy, piaski, żółcie. Meble solidne drewniane. Piec w wyspie na środku kuchni. Dużo ciemnego drewna. Podłoga albo drewniana albo matowe duże kafle w kolorach brązu, piasku. W jadalni są drzwi boczne, widoczne od stołu. Powinny stanowić dekoracje jadalni ( luksfery, witraże itp.)

- **Sypialnia**

Łóżko powinno być ustawione wezgiłowiem do ściany graniczącej z garderobą. Dostęp do łóżka z trzech stron. Osoby śpiące nie powinny odbijać się w lustrze. Łóżko powinno mieć solidne wezgiłowie i powinno być osłonięte od strony drzwi wejściowych do sypialni. Szczególnych zaleceń, co do kolorystyki nie mam. Można zastosować odrobinę czerwieni i zieleni bazując na żółciach i piasku.

- **Salon ściana z TV**

Można użyć koloru niebieskiego, granatu lub czarnego i wzoru fali na ścianie lub podłodze. Można postawić akwarium. Pozostałe obszary salonu mogą być zaaranżowane dowolnie. Kominek nie powinien mieć ostrych kantów.

- **Pokoje dzieci**

W pokoju córki proszę użyć trochę niebieskich dodatków. Pokój syna można aranżować dowolnie.

# Wybrane uwagi do projektów aranżacyjnych

## • Kuchnia



- Blat w kuchni jest dość przygnębiający. Długi i czarny emituje złą energię. Konieczne będzie przełamanie blatu wstawką w innym kolorze lub zmiana jego koloru.
- Nie jest potrzebny barek przy wyspie. Osoba, która przygotowuje posiłki nie powinna być rozpraszana, a nasz dom to nie bar szybkiej obsługi.
- Sugeruję, aby zastosować tylko ściankę zasłaniającą kuchenkę ( marmur) i ten sam element zastosować, jako parapet i blat w okolicach zlewozmywaka.
- Do ciemnych mebli kuchennych można zastosować jasny blat np. w kolorze piasku. Zarówno stosując marmur jak i piaskowy kolor wprowadzimy do kuchni pożądany tu element Ziemi

## • Jadalnia



- Jadalnia jest zaakceptowana z wyjątkiem jednej uwagi dotyczącej podłogi. Sugeruję aby w jadalni zastosować inną podłogę niż w holu i aby była to podłoga drewniana
- Odległość wyspy od stołu jest właściwa.
- Proszę pamiętać, że stół powinien mieć zaokrąglone narożniki a krzesła podłokietniki.
- Nie widzę lampy nad stołem, czy ma jej nie być? Sugerowałam, aby stół miał regularny żyrandol.
- Zalety jadalni to piękne drzwi do ogrodu
- Ładnie wkomponowane duże lustro równoległe do stołu
- Świetlik w suficie dający ładny efekt gry światła słonecznego

# Wybrane uwagi do projektów aranżacyjnych

## • Kominek



- Kominek został dobrze zaprojektowany. Moja uwaga dotyczy złej lokalizacji akwarium. Kominek to Ogień a w akwarium dominuje Woda. Występuje walka żywiołów. Dlatego sąsiedztwo kominka nie jest właściwym miejscem na akwarium.
- Akwarium może być wkomponowane w ścianę na której znajduje się TV
- W tym miejscu zamiast akwarium proponuję ścianę ze zdjęciami najbliższych, z nagrodami, dyplomami które zdobywają członkowie rodziny (dzieci i rodzice). Salon jest miejscem gdzie mamy okazje pochwalić się osiągnięciami tak naszymi jak i naszych dzieci.
- Podłoga w salonie powinna być drewniana a w holu z płytek. W projekcie jest odwrotnie

## • Wiatrołap



- Wiatrołap jest duży i przestronny.
- Moje uwagi dotyczą szklanych przezroczystych drzwi prowadzących do holu. To szkło powinno być matowe. Z wiatrołapu nie powinno być bezpośredniego widoku na mieszkanie. Wiatrołap jest miejscem, gdzie gromadzi się energia przyniesiona z zewnątrz i nie powinna ona wnikać do naszego azylu. Koniecznie trzeba zmatowić te drzwi.
- Nie wiem też czy takie lustro będzie funkcjonalne. Nie można się w nim przeglądać. Trochę uduziwione, niefunkcjonalne i trudne do utrzymania w czystości.
- Zamiast stolika lepiej sprawdzi się komoda z szufladami (łatwiej ukryć klucze, i inne drobiazgi, które zawsze będą leżały na stoliku i stwarzały pozory bałaganu.